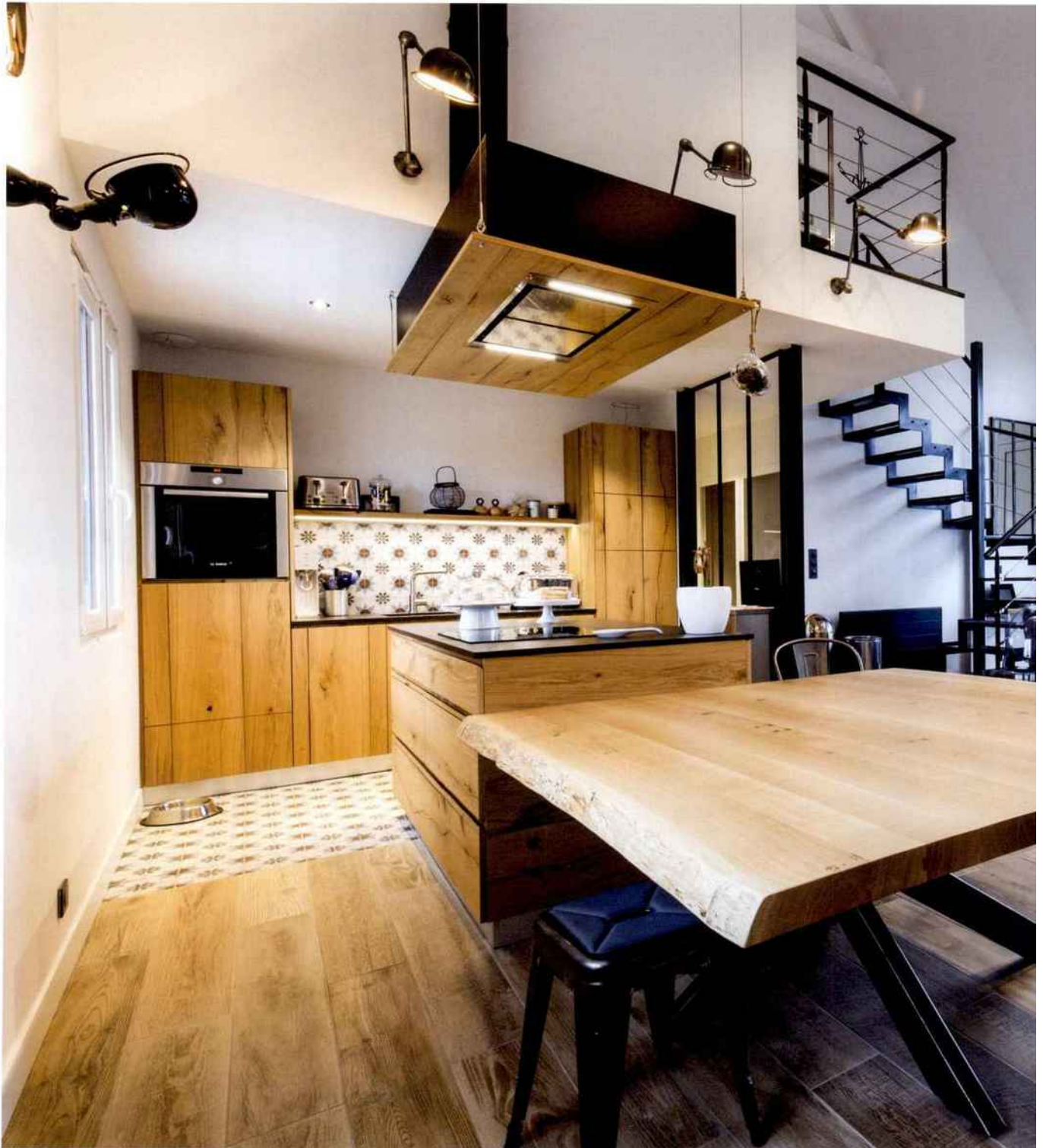


## MEUBLES

// CONCEPTION



L'esprit atelier dans toute sa splendeur.



## Eloge de l'artisanat

*Nous restons en Bretagne, mais face à la mer, pour découvrir cette seconde réalisation située sur la côte sauvage du Croisic. Une sublime implantation imaginée par Fabrice Caharel, du magasin Intramuros de Guérande (44), qui rassemble plusieurs artisans locaux.*



Le chêne massif est la signature du projet.

Crédit photos : Nils Depasale

Crédit photos : Nils Depasale



## Le projet

Résidence secondaire d'un couple angevin, la vieille maison a été entièrement repensée pour leur offrir une pièce à vivre majestueuse, dotée d'une perspective imprenable sur la mer, sublimée ici par les clichés du photographe Nils Dessale ([www.nilsdessale.com](http://www.nilsdessale.com)). Amateurs de brocante, les propriétaires souhaitent une cuisine à l'esprit atelier. Fabrice Caharel, propriétaire du magasin Intramuros de Guérande (44), leur a livré une implantation à la hauteur de leurs attentes.

## La cuisine

Pour réaliser cette cuisine qu'il a entièrement conçue, le professionnel a fait appel à la société Bonnet Leclerc, un artisan local reconnu. Les façades en chêne massif sont issues de poutres de récupération transformées en panneau par le fournisseur hollandais Leeuwenburgh. Entièrement travaillées sur mesure par l'artisan, elles affichent un superbe suivi de veinage horizontal et vertical et une prise de main biseautée. Au fond, le linéaire accueille au centre le point d'eau composé d'une cuve Luisina et d'un mitigeur Bradano, à gauche le four et un lave-vaisselle en hauteur, à droite le réfrigérateur et un micro-ondes dissimulé dans un meuble. Convivial, l'îlot intègre la zone de cuisson surplombée d'une structure suspendue qui reçoit la hotte Roblin. Habillée d'un panneau qui reprend la finition des façades, cette structure a nécessité une approche technique très précise. On remarque également que l'évacuation est composée d'une cheminée issue d'un poêle à bois pour conserver et accentuer l'effet atelier désiré. D'inspiration flamande, la composition en reprend une autre caractéristique : la pierre bleue. Sauf que dans ce cas précis, c'est la finition Arden Blue en Silestone qui a été utilisée pour les plans de travail. Sans surprise, la table qui prolonge l'îlot est en chêne massif. Détail important, l'aubier a été gardé sur ses chants pour distiller un effet brut supplémentaire. Pour cette table réalisée sur mesure par la société Art Design Inox, le piétement mikado complète la scénographie. Chaleureuse, ergonomique et furieusement tendance, cette cuisine allie la modernité des lignes et des matières au savoir-faire artisanal.

## Le budget

Ce projet a coûté environ 30.000 € aux propriétaires, dont 15.000 € de meubles, 3.000 € de plans de travail et 6.000 € d'électroménager.



La structure suspendue de la hotte illustre tout le savoir-faire de Fabrice Caharel, concepteur du projet.



Lignes modernes pour style intemporel.



Comment ne pas succomber devant le suivi de veinage ?



Le piétement métallique en mikado, réalisé sur mesure, apporte un effet graphique à la composition.



Une cuisine d'inspiration flamande qui a trouvé sa place face à la mer, au Croisic (44).